



www.sar-tick.com

Данное изделие удовлетворяет государственным ограничениям значения SAR — 2,0 Вт/кг. Точные максимальные значения SAR доступны в разделе «Информация о сертификации удельного коэффициента поглощения (SAR)» данного руководства пользователя. Чтобы обеспечить соответствие нормативным требованиям в отношении радиочастотного излучения, не приближайте к себе устройство менее чем на 1,5 см во время использования или ношения.

Ниже представлены инструкции по безопасной работе с мобильными устройствами. Некоторые из них могут быть неприменимы к вашему устройству. Перед использованием устройства обязательно прочитайте правила безопасности, чтобы избежать травм, а также повреждения устройства.

Предупреждения

Несоблюдение предупреждений и инструкций по безопасности может привести к серьезным травмам или смерти

Не используйте поврежденные сетевые шнуры или штепсельные вилки, а также непночно закрепленные на стене розетки. Плохо изолированные провода могут привести к пожару или поражению электрическим током.

Запрещается трогать вилку влажными руками, а также отключать устройство, вытягивая вилку за шнур. Это может привести к поражению электрическим током.

Мобильный телефон Руководство пользователя

- Некоторая информация, приведенная в настоящем руководстве, может не соответствовать вашему телефону, поскольку зависит от установленного программного обеспечения и/или вашего оператора сотовой связи.
- Услуги третьих лиц могут быть прекращены или приостановлены в любое время, и компания Samsung не дает никаких разъяснений или гарантий, что любое содержимое или услуга будут доступны в любой период времени.
- Данный продукт включает ПО с открытым исходным кодом или ПО, распространяемое бесплатно. Точные сведения об используемых лицензиях и другая правовая информация содержится на веб-сайте opensource.samsung.com.

www.samsung.com

Printed in Korea
CN68-39004D
Russian, 06/2013, Rev. 1.0



- В потенциально взрывоопасной среде строго соблюдайте все правила, инструкции и указания предупреждающих знаков.
- Не пользуйтесь устройством на автотранспортных станциях, вблизи емкостей с топливом или химическими реактивами, а также в местах выполнения взрывных работ.
- Не храните и не перевозите горючие жидкости, газы или взрывчатые вещества вместе с устройством, его компонентами или аксессуарами.

При обнаружении дыма, жидкости, странных запахов или звуков, исходящих от устройства или аккумулятора, немедленно прекратите использование устройства и обратитесь в сервисный центр Samsung

В противном случае может произойти взрыв или возгорание.

Соблюдайте все предостережения и правила использования мобильных устройств во время управления автомобилем
Соблюдение техники безопасности имеет первостепенное значение при управлении автомобилем. Никогда не говорите по устройству во время управления автомобилем, если это запрещено законом. В целях вашей безопасности и безопасности окружающих будьте осммотрительны и следуйте данным рекомендациям.

- Пользуйтесь такими функциями устройства, как быстрый набор и повторный набор номера. Они ускоряют выполнение или прием вызова.
- Расположите устройство в легкодоступном месте. Предусмотрите, чтобы устройством можно было пользоваться, не отрывая глаз от дороги. Входящий вызов, который поступил в неудобное время, может принять автоответчик.
- В случае интенсивного движения или плохих погодных условий отложите разговор. Дождь, мокрый снег, снег, гололед и интенсивное движение могут привести к несчастному случаю.
- Не делайте записей и не просматривайте список телефонных номеров во время движения. Просмотр списка дел или записей в телефонной книге отвлекает внимание водителя от его основной обязанности — безопасного управления автомобилем.
- Набирайте номер на ощупь, не отвлекаясь от управления автомобилем. Рекомендуется набирать номер во время остановки или перед началом движения. Старайтесь делать вызовы, когда автомобиль не движется.
- Не ведите важных или эмоциональных разговоров, которые могут отвлечь от обстановки на дороге. Сообщите своим собеседникам, что вы находитесь за рулем автомобиля, и отложите разговор, который может отвлечь внимание от дорожной обстановки.

Используйте мобильное устройство и ухаживайте за ним правильно

Избегайте попадания влаги на устройство

- Влажность и жидкость любого типа могут повредить компоненты устройства или его электронную схему.

- Не извлекайте карту при передаче и получении данных, это может привести к потере данных или повреждению карты или устройства.
- Предохраняйте карту от сильных ударов, статического электричества и электрических полей от других устройств.
- Не прикасайтесь к золотистым контактам карт памяти пальцами и металлическими предметами. Загрязнение карты протирайте мягкой тканью.
- Вставка карты памяти или кабеля в неправильный разъем или с чрезмерным усилием может вызвать повреждения многофункционального разъема или других частей устройства.

Доступ к слухам экстренной помощи

В некоторых зонах и обстоятельствах невозможно совершить экстренные вызовы. В случае отъезда в отдаленные или необслуживаемые районы предусмотрите другую способ связи со службами экстренной помощи.

Серьезно относитесь к защите ваших личных данных и избегайте утери или несанкционированного использования важной информации

- При использовании устройства не забывайте регулярно создавать резервные копии своих данных. Компания Samsung не несет ответственности за потерю каких-либо данных.
- Перед утилизацией устройства создайте резервную копию данных и выполните сброс параметров, чтобы ваша личная информация не попала к посторонним лицам.
- При загрузке приложений внимательно читайте информацию по правам доступа. Особенно обращайте внимание на приложения, которые имеют доступ ко многим функциям устройства или к вашим личным сведениям.
- Регулярно проверяйте учетные записи на предмет несанкционированного или подозрительного использования. При обнаружении каких-либо признаков подозрительной активности обратитесь к оператору мобильной связи для удаления или изменения сведений о вашей учетной записи.
- В случае утери или кражи вашего устройства измените пароли ваших учетных записей для защиты личных данных.
- Избегайте использования приложений из неизвестных источников и всегда блокируйте устройство с помощью рисунка, пароля или PIN-кода.

Запрет на распространение материалов, защищенных авторскими правами

Распространение материалов, защищенных авторскими правами, без разрешения соответствующих владельцев запрещено. Это является нарушением закона об авторских правах. Производитель не несет ответственности за любое незаконное использование материалов, защищенных авторскими правами.

Избегайте перегрева и повреждения сетевого шнура

Это может привести к пожару или поражению электрическим током.

Запрещается использовать устройство во время зарядки и трогать его влажными руками

Это может привести к поражению электрическим током.

Защитите зарядное и мобильное устройства от короткого замыкания

Это может привести к пожару или поражению электрическим током, а также сбоем в работе аккумулятора или его взрыву.

Не используйте устройство на улице во время грозы

Это может привести к поражению электрическим током или сбоем в работе устройства.

Используйте только одобренные производителем аккумуляторы, зарядные устройства, аксессуары и компоненты

- Использование универсальных аккумуляторов и зарядных устройств может сократить срок службы устройства или привести к сбою в его работе. Это также может привести к пожару или взрыву аккумулятора.
- Используйте только одобренные компанией Samsung аккумуляторы и зарядные устройства, предназначенные специально для вашего устройства. Несовместимые аккумуляторы и зарядные устройства могут привести к серьезным травмам или повреждению устройства.
- Компания Samsung не несет ответственности за безопасность пользователей, которые используют аксессуары и компоненты, не одобренные компанией Samsung.

Не бросайте зарядное и мобильное устройства и не подвергайте их ударному воздействию

Будьте осторожны при работе с мобильным и зарядным устройствами и при их утилизации

- Никогда не сжигайте использованные аккумуляторы или устройство. Никогда не помещайте аккумуляторы или устройство внутрь или на поверхность нагревательных приборов, например микроволновых печей, духовок или радиаторов. При перегреве устройство может взорваться. Соблюдайте все местные правила утилизации использованных аккумуляторов и устройств.
- Не сдавливайте и не прокалывайте устройство.
- Избегайте сильного внешнего давления на устройство, так как это может привести к короткому замыканию и перегреву.

Берегите мобильное устройство, аккумуляторы и зарядное устройство от повреждений

- Берегите устройство и аккумулятор от воздействия экстремальных температур.

- Продолжительный просмотр видеозаписей и использование Flash-игр могут вызвать нарушения зрения, а при наличии заболеваний — обострение их симптомов. Если вы испытываете малейшие признаки дискомфорта, немедленно прекратите использование устройства.
- Если кто-либо из ваших родственников при использовании аналогичного устройства испытывает нарушения зрения или эпилептические припадки, проконсультируйтесь с врачом перед использованием вашего устройства.
- Если вы испытываете дискомфорт, мышечные спазмы или нарушения координации, немедленно прекратите использование устройства и обратитесь к врачу.
- Для снятия напряжения с глаз делайте регулярные перерывы во время использования устройства.

Помните о риске получения травм при использовании устройства

- При постоянном выполнении однообразных действий, таких как нажатие клавиш, начертание пальцем символов на сенсорном экране и управление играми, вы можете испытывать неприятные ощущения в пальцах, шее, плечах или других частях тела. При продолжительном использовании устройства рекомендуется держать его в расслабленной руке, нажимать на клавиши без усилия и периодически делать перерывы. При возникновении дискомфорта во время или после использования устройства обратитесь к врачу.

Берегите слух при использовании гарнитуры

- Длительное воздействие звука при очень высокой громкости может привести к нарушениям слуха.
- Во время переадресации звуы высокой громкости может отвлечь ваше внимание и привести к неприятным инцидентам.
- Каждый раз перед подключением наушников уменьшайте уровень громкости. Устанавливайте минимальный уровень громкости, при котором вы можете поддерживать разговор или слушать музыку.
- В условиях низкой влажности воздуха в гарнитуре может накапливаться статическое электричество. При низкой влажности воздуха не используйте гарнитуру или каждый раз перед ее подключением к устройству прикасайтесь к металлическому предмету, чтобы снять накопившееся статическое электричество.
- Не используйте гарнитуру во время вождения или езды на велосипеде. Это может отвлечь ваше внимание и привести к аварии; также это может быть запрещено в вашей стране.

Соблюдайте осторожность, разговаривая по устройству при ходьбе или в движении

- Во избежание травм всегда оценивайте окружающую обстановку.
- Убедитесь, что провод гарнитуры не запутался в ваших руках или предметах одежды.

- Перегрев или переохлаждение могут привести к повреждениям емкостям. Кроме того, это оказывает негативное влияние на емкость и срок службы аккумулятора.
- Не допускайте соприкосновения аккумуляторов с металлическими предметами, так как это может создать контакт между полюсами аккумулятора и привести к его временному или необратимому повреждению.
- Не используйте поврежденные зарядные устройства или аккумуляторы.

Не храните устройство рядом с обогревателями, микроволновыми печами, нагревающимся кухонным оборудованием или в контейнерах с высоким давлением

- Аккумулятор может дать течь.
- Устройство может перегреться и вызвать пожар.

Не используйте и не храните устройство в местах с высокой концентрацией пыли или аэрозольных веществ

Пыль или посторонние вещества могут стать причиной неисправности устройства, а также привести к пожару или поражению электрическим током.

Не кусайте и не лижите устройство или аккумулятор

- Это может привести к повреждению, взрыву или возгоранию устройства.
- Мелкие детали могут попасть в дыхательные пути детей или животных.
- Если устройством пользуются дети, убедитесь, что они используют его правильно.

Не вставляйте устройство или не предназначенные для этого аксессуары в глаза, уши или рот

Это может привести к удушью или серьезным травмам.

Запрещается использовать поврежденные или протекающие литий-ионные аккумуляторы

Сведения о безопасной утилизации литий-ионных аккумуляторов можно получить в ближайшем специализированном сервисном центре.

Внимание

Несоблюдение данных предупреждений и инструкций по безопасности может привести к травмам или к повреждению оборудования

Не носите устройство в заднем кармане брюк или на поясе

Падение на устройство может привести к травме или повреждению устройства.

Не перекрашивайте устройство и не приклеивайте к нему наклейки
Краска и наклейки могут препятствовать нормальной работе подвижных частей устройства.

- Возникновение алергической реакции на краску или металлические части устройства может сопровождаться зудом, зудящей или воспаленной кожей. В этом случае немедленно прекратите использование устройства и обратитесь к врачу.

Не используйте устройство, если его дисплей поврежден или разбит
Разбитое стекло или акриловый пластик могут стать причиной травм рук и лица. Отнесите устройство в сервисный центр Samsung для ремонта.

Аккуратно устанавливайте мобильные устройства и оборудование

- Убедитесь, что мобильные устройства или оборудование, установленные в автомобиле, надежно закреплены.
- Не помещайте устройство и его аксессуары в зоне раскрытия подушки безопасности или рядом с ней. Неправильная установка оборудования для беспроводной связи может привести к серьезным травмам в случае срабатывания подушки безопасности.

Не роняйте устройство и избегайте силового воздействия на него

- Это может привести к повреждению устройства или сбоем в его работе.
- При изгибании или деформации корпуса устройства может быть поврежден, а компоненты могут работать со сбоями.

Обеспечение максимального срока службы аккумулятора и зарядного устройства

- Не оставляйте мобильное устройство подключенным к зарядному устройству на срок более недели, поскольку избыточная зарядка может сократить срок службы аккумулятора.
- Если полностью заряженный аккумулятор не использовать, он со временем разряжается.
- После зарядки аккумулятора всегда отключайте зарядное устройство от источника питания.
- Аккумуляторы следует использовать только по их прямому назначению.
- Длительный простой аккумуляторов может сократить срок их службы и производительность. Это также может привести к сбоем в их работе, взрыву или пожару.
- Для обеспечения максимального срока службы устройства и аккумулятора следуйте всем инструкциям в данном руководстве. Повреждения и снижение производительности устройств, вызванные несоблюдением данных предупреждений и инструкций, влекут за собой прекращение действия гарантии производителя.
- Со временем устройство изнашивается. Замена некоторых частей и ремонтные работы покрываются гарантией в течение срока действия, в то время как износ и повреждения устройства, вызванные использованием неодобренных аксессуаров, — нет.

Запрещается использовать устройство рядом с электронными приборами

- Большинство электронных приборов излучает радиочастотные сигналы. Устройство может создать помехи в их работе.
- Использование подключения передачи данных LTE может вызвать помехи в работе других устройств, например звуковой аппаратуры и телефонов.

Во избежание помех в работе соответствующих приборов запрещается использовать устройство в больницах, самолетах или автомобилях

- Держите включенное устройство на расстоянии не менее 15 см от кардиостимулятора.
- Чтобы уменьшить воздействие устройства на кардиостимулятор, прикладывайте устройство к правому уху, если кардиостимулятор установлен на левой стороне грудной клетки, и наоборот.
- Если вы используете какие-либо медицинские приборы, обратитесь к их производителю, чтобы убедиться, что радиочастотные сигналы, излучаемые устройством, не влияют на эти приборы.
- Использование электронных устройств в самолетах может вызвать помехи в работе их навигационных систем. Не забывайте выключать устройство во время взлета и посадки. После взлета допускается использование устройства в автономном режиме с разрешения экипажа самолета.
- Также из-за излучаемых радиосигналов устройство может создать помехи в работе электронного оборудования автомобиля. За дополнительной информацией обращайтесь к производителю автомобиля.

Избегайте чрезмерного воздействия паров и дыма на устройство
Это может повредить корпус устройства или вызвать сбой в его работе.

Если вы используете устройство аппарат, обратитесь к его производителю за сведениями о взаимодействии с устройством

Включенное устройство может создавать помехи в работе некоторых слуховых аппаратов. Перед использованием устройства обратитесь к производителю, чтобы убедиться, что радиочастотные сигналы, излучаемые устройством, не влияют на слуховой аппарат.

Избегайте использования устройства вблизи оборудования или аппаратуры, излучающей радиоволны, например звуковых систем или радиовещных

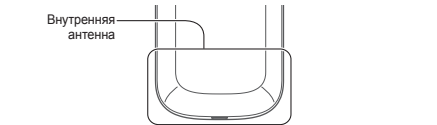
Радиоволны могут вызвать сбой в работе устройства.

Выключайте устройство в потенциально взрывоопасной среде

- В потенциально взрывоопасной среде следует выключить устройство, не извлекая аккумулятора.

При использовании устройства помните о следующем

- Держите устройство вертикально, как трубку стационарного телефона.
- Говорите в микрофон устройства.
- Не прикасайтесь к антенне и не закрывайте ее руками или какими-либо предметами. Это может вызвать ухудшение сигнала соединения или разрядку аккумулятора.



Не пытайтесь самостоятельно разбирать, ремонтировать и модифицировать устройство

- Любые изменения в его конструкции влекут за собой прекращение действия гарантии производителя. Если устройству требуется обслуживание, обратитесь в сервисный центр Samsung.
- Не разбирайте аккумулятор и не протыкайте его острыми предметами, это может привести к взрыву или возгоранию.
- Перед извлечением аккумулятора выключите устройство. Извлечение аккумулятора из включенного устройства может привести к сбоем в его работе.

При чистке устройства помните о следующем

- Протирайте устройство и зарядное устройство полотенцем или порезанной губкой.
- Протирайте контакты аккумулятора ватным тампоном или полотенцем. Не используйте химикаты или моющие средства. Это может вызвать обезжелезивание или коррозию корпуса устройства, а также может привести к поражению электрическим током или возгоранию.

Используйте устройство только по прямому назначению

Иначе могут возникнуть сбой в его работе.

Соблюдайте нормы этикета при использовании устройства в общественных местах

Доверять ремонт устройства только квалифицированным специалистам

Неквалифицированный ремонт может привести к поломке устройства и прекращению действия гарантии производителя.

Соблюдайте осторожность при обращении с SIM-картами, картами памяти и кабелями

- При вставке карты памяти в устройство или подключении к нему кабеля убедитесь, что все сделано правильно.

Вредоносное ПО и вирусы

Для обеспечения защиты устройства от вредоносного ПО и вирусов следуйте этим советам. Несоблюдение данных рекомендаций может привести к повреждению или утере данных, гарантии на которые не распространяется

- Не загружайте неизвестные приложения.
- Не посещайте ненадежные веб-сайты.
- Удаляйте подозрительные сообщения и электронные письма от неизвестных отправителей.
- Установите пароль и регулярно его меняйте.
- Отключайте беспроводные функции, например Bluetooth, если они не используются.
- При обнаружении отклонений в работе устройства выполните проверку на вирусы с помощью антивирусной программы.
- Перед запуском только что загруженных приложений и файлов выполняйте проверку на вирусы.
- Установите на компьютер антивирусную программу и регулярно выполняйте проверку на вирусы.
- Не вносите изменения в реестр или операционную систему устройства.

Информация о сертификации удельного коэффициента поглощения (SAR)

ДАННОЕ УСТРОЙСТВО ИЗГОТОВЛЕНО С УЧЕТОМ ПРЕДЕЛЬНО ДОПУСТИМЫХ УРОВНЕЙ РАДИОВОЛНОВОГО ИЗЛУЧЕНИЯ, РЕКОМЕНДОВАННЫХ МЕЖДУНАРОДНЫМИ НОРМАМИ

Мобильное устройство является приемником и передатчиком радиосигналов. Оно изготовлено с учетом предельно допустимых уровней радиоволнового излучения (радиочастотных электромагнитных полей), рекомендованных международными нормами. Нормы основаны на стандартах безопасности, разработанных независимой научной организацией ICNIRP. Они ограничивают уровень излучения со значительным запасом, гарантирующим безопасность для всех людей, независимо от возраста и состояния здоровья.

Для определения уровня излучения используется единица измерения, называемая удельным коэффициентом поглощения (SAR). Установленное предельное значение коэффициента SAR составляет 2,0 Вт/кг. Измерения коэффициента SAR выполняются в стандартном рабочем положении устройства в режиме максимальной мощности передатчика, указанной в технических характеристиках, во всех диапазонах рабочих частот. Предельные значения SAR по нормам ICNIRP для данной модели устройства составляют:

Максимальное значение SAR для данной модели устройства и условий, в которых эти значения были записаны	
Значение SAR для головы	0,934 Вт/кг
Значения SAR при ношении на теле	0,5 Вт/кг

При обычном использовании устройства значение SAR гораздо меньше. Это связано с тем, что в целях повышения эффективности системы и снижения помех в сети рабочая мощность мобильного устройства автоматически снижается, когда вы не общаетесь по телефону. Чем меньше выход мощности мобильного устройства, тем ниже значение SAR. Измерение значения SAR во время ношения данного устройства на теле выполнялось при расстоянии 1,5 см между устройством и телом. Для обеспечения соответствия нормативным требованиям в отношении радиочастотного излучения устройство должно быть расположено на расстоянии не менее 1,5 см от тела.

По заявлению ВОЗ и Управления по санитарному надзору за качеством пищевых продуктов и медикаментов США, потребители могут снизить влияние радиочастотного излучения, используя гарнитуру, чтобы держать беспроводное устройство подальше от головы и тела во время использования, либо снизив время использования устройства.

Для получения дополнительных сведений перейдите по адресу www.samsung.com/sar и выполните поиск своего устройства по номеру модели.

Правильная утилизация изделия

(использованное электрическое и электронное оборудование) (действительно для стран, использующих систему раздельного сбора отходов)

Такая маркировка на продукте, аксессуарах или в документации означает, что по истечении срока службы изделия и его электронных аксессуаров (например, зарядного устройства, гарнитуры или кабеля USB) их нельзя утилизировать вместе с другими бытовыми отходами.

Во избежание нанесения вреда окружающей среде и здоровью людей при неконтролируемой утилизации, а также для обеспечения возможности их переработки для повторного использования утилизируйте изделие и его электронные аксессуары отдельно от прочих отходов.

Сведения о месте и способе утилизации изделия в соответствии с нормами природоохраны можно получить у продавца или в соответствующей государственной организации.

Бизнес-пользователи должны обратиться к поставщику и ознакомиться с условиями договора покупки. Запрещается утилизировать изделие и его электронные аксессуары вместе с другими производственными отходами.

Правильная утилизация аккумуляторов для этого изделия

(действительно для стран, использующих систему раздельного сбора отходов)
Такая маркировка на аккумуляторе, руководстве или упаковке указывает на то, что аккумуляторы, используемые в данном изделии, не должны выбрасываться вместе с другими бытовыми отходами по окончании срока службы. Химические символы Hg, Cd или Pb означают, что аккумулятор содержит ртуть, кадмий или свинец в количествах, превышающих контрольный уровень в Директиве ЕС 2006/66. Если аккумуляторы утилизированы неправильно, эти вещества могут нанести вред здоровью людей или окружающей среде. Для защиты природных ресурсов и с целью повторного использования ценных материалов отделайте аккумуляторы от остального мусора и сдайте их на переработку через местную систему бесплатного обмена аккумуляторов.



Символ «не для пищевой продукции» применяется в соответствие с техническим регламентом Таможенного союза «О безопасности упаковки» 005/2011 и указывает на то, что упаковка данного продукта не предназначена для повторного использования и подлежит утилизации. Упаковку данного продукта запрещается использовать для хранения пищевой продукции.



Символ «петля Мебиуса» указывает на возможность утилизации упаковки. Символ может быть дополнен обозначением материала упаковки в виде цифрового и/или буквенного обозначения.

ИНФОРМАЦИЯ О СЕРТИФИКАЦИИ ПРОДУКЦИИ	
Абонентская радиостанция носимая (мобильный телефон) Samsung GT-E1200i предназначена для работы в сети подвижной радиотелефонной связи стандарта GSM 900MHz и UMTS 900MHz	
ДЕКЛАРАЦИЯ О СООТВЕТСТВИИ	
Абонентская радиостанция носимая GT-E1200i производится фирмой Samsung Electronics Co., Ltd. соответствует требованиям обязательной сертификации связи стандарта GSM 900MHz и UMTS 900MHz	
*Правила применения обязательной сертификации связи стандарта GSM 900MHz и UMTS 900MHz рпм GSM 900MHz	
Дата окончания действия:	03.04.2013 г.
Выдана/действительна до:	03.04.2013 г.
Федеральное агентство связи РФ	
№ 04-МТ-4666 от 12.02.2012 г.	
СЕРТИФИКАТ СООТВЕТСТВИЯ	
Абонентская радиостанция носимая стандарт GSM 900MHz и UMTS 900MHz GT-E1200i производится фирмой Samsung Electronics Co., Ltd. сертифицирована органами по сертификации "РАС" ТЕСТ	
Сертификат соответствия РСЦ: обязательная сертификация	РОСС ИР АБВТ №1030
Сертификат соответствия выдан:	20.11.2012
Сертификат соответствия действителен до:	19.11.2014
Область распространения номера типа GT-E1200i	ГОСТ Р 51318-22-2006
Получатель требований нормативных документов:	ГОСТ Р 51318-24-99

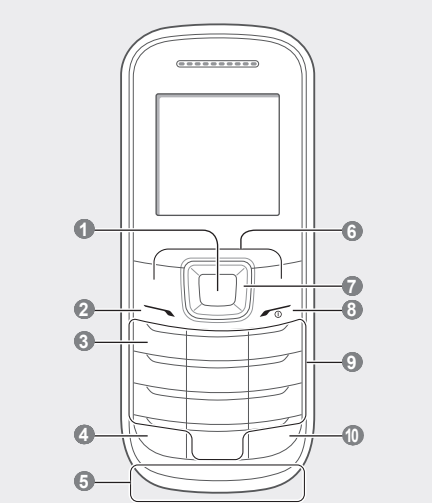
Система сертификации ГОСТ Р ГОСТ СТАНДАРТ РОССИИ

Исполнитель:	ООО «Самсунг Электроникс Рус Компани»
Исполнитель:	125080 Россия, Москва, ул. Вольская, д.19
Исполнитель:	Samsung Electronics Co. Ltd.
Исполнитель:	Samsung Electronics Co. Ltd.

Адрес заявителя:	416, Матвеев 3-й двор, Витязев Г.у. Суворов, Гатчинский р-н, Республика Корея
Исполнитель:	416, Матвеев 3-й двор, Витязев Г.у. Суворов, Гатчинский р-н, Республика Корея
Исполнитель:	416, Матвеев 3-й двор, Витязев Г.у. Суворов, Гатчинский р-н, Республика Корея

Адрес заявителя:	416, Матвеев 3-й двор, Витязев Г.у. Суворов, Гатчинский р-н, Республика Корея
Исполнитель:	416, Матвеев 3-й двор, Витязев Г.у. Суворов, Гатчинский р-н, Республика Корея
Исполнитель:	416, Матвеев 3-й двор, Витязев Г.у. Суворов, Гатчинский р-н, Республика Корея
Исполнитель:	416, Матвеев 3-й двор, Витязев Г.у. Суворов, Гатчинский р-н, Республика Корея
Исполнитель:	416, Матв

Внешний вид телефона



	Примечание: примечания, советы или дополнительные сведения
→	Последовательность действий: порядок параметров или пунктов меню, которые следует выбрать для выполнения какого-либо действия; например: текст «В режиме меню выберите пункт Сообщения → Создать сообщение » означает, что нужно выбрать пункт Сообщения , а затем — пункт Создать сообщение
[]	Квадратные скобки: клавиши телефона. Например: [↵] (означает клавишу питания и выхода из меню)
< >	Угловые скобки: программные клавиши, служащие для выполнения действий, названия которых отображаются на экране. Например, <Сохран.> обозначает программную клавишу Сохран.

Включение и выключение телефона

Чтобы включить телефон, выполните следующие действия:

- Нажмите и удерживайте клавишу [↵].
- Введите PIN-код и нажмите программную клавишу **<Да>** (при необходимости).
- После запуска мастера установки настройте телефон в соответствии со своими предпочтениями, следуя указаниям на экране.

- Если аккумулятор полностью разряжается или извлекается из устройства, дата и время сбрасываются.

Для выключения телефона выполните шаг 1.

	Примечание: примечания, советы или дополнительные сведения
	Последовательность действий: порядок параметров или пунктов меню, которые следует выбрать для выполнения какого-либо действия; например: текст «В режиме меню выберите пункт Сообщения → Создать сообщение » означает, что нужно выбрать пункт Сообщения , а затем — пункт Создать сообщение
[]	Квадратные скобки: клавиши телефона. Например: [↵] (означает клавишу питания и выхода из меню)
< >	Угловые скобки: программные клавиши, служащие для выполнения действий, названия которых отображаются на экране. Например, <Сохран.> обозначает программную клавишу Сохран.

- Чтобы вставить пробел между символами, нажмите клавишу [0].
- Для ввода знаков препинания или смайликов нажмите клавишу [1] несколько раз.
- Для перехода к новой строке нажмите клавишу [0] три раза.

Добавление контакта

- По умолчанию контакты будут сохраняться в памяти телефона. Чтобы изменить место сохранения контактов, выберите в режиме меню пункт **Контакты** → **Настройки** → **Сохранять контакты** → место сохранения контактов.

- В режиме ожидания введите номер телефона и нажмите программную клавишу **<Опции>**.
- Выберите пункт **Создать контакт**.
- Выберите тип номера (при необходимости).
- Введите сведения о контакте.
- Нажмите клавишу подтверждения, чтобы сохранить контакт в памяти.

Отправка и просмотр сообщений

Отправка SMS-сообщений

- В режиме меню выберите пункт **Сообщения** → **Создать сообщение**.
- Введите номер абонента и перейдите в поле ниже.
- Введите текст сообщения *См. раздел «Ввод текста».*
- Для отправки сообщения нажмите клавишу подтверждения.

- Клавиша подтверждения**
Выбор выделенного пункта меню или подтверждеие ввода; В режиме ожидания — переход в режим меню
В некоторых регионах, а также у отдельных операторов мобильной связи эта клавиша может иметь другое назначение
- Клавиша вызова**
Вызов и ответ на вызов; в режиме ожидания — переход к журналу вызовов и сообщений; отправка экстренного сообщения
См. раздел «Активация и отправка экстренного сообщения»
- Клавиша голосовой почты**
В режиме ожидания — доступ к голосовой почте (нажмите и удерживайте)
- Клавиша блокировки клавиатуры**
В режиме ожидания — блокировка клавиатуры и снятие блокировки (нажмите и удерживайте)
- Внутренняя антенна**

- Программные клавиши**
Выполнение действий, указанных в нижней строке дисплея
- 4-х позиционная клавиша навигации**
В режиме ожидания — доступ к функциям, выбранным пользователем (предустановленные функции зависят от поставщика услуг мобильной связи), и выполнение ложного вызова (долгое нажатие вниз); в режиме меню — переход между пунктами меню
См. раздел «Ложные вызовы»
- Клавиша питания и завершения вызова**
Включение и выключение телефона (нажмите и удерживайте); завершение вызова; в режиме меню — отмена ввода и возврат в режим ожидания
- Алфавитно-цифровые клавиши**
- Клавиша профиля «Без звука»**
В режиме ожидания — включение и выключение профиля «Без звука» (нажмите и удерживайте)

- Клавиша питания и завершения вызова**
Включение и выключение телефона (нажмите и удерживайте); завершение вызова; в режиме меню — отмена ввода и возврат в режим ожидания
- Алфавитно-цифровые клавиши**
- Клавиша профиля «Без звука»**
В режиме ожидания — включение и выключение профиля «Без звука» (нажмите и удерживайте)

- Клавиша питания и завершения вызова**
Включение и выключение телефона (нажмите и удерживайте); завершение вызова; в режиме меню — отмена ввода и возврат в режим ожидания
- Алфавитно-цифровые клавиши**
- Клавиша профиля «Без звука»**
В режиме ожидания — включение и выключение профиля «Без звука» (нажмите и удерживайте)

- Клавиша питания и завершения вызова**
Включение и выключение телефона (нажмите и удерживайте); завершение вызова; в режиме меню — отмена ввода и возврат в режим ожидания
- Алфавитно-цифровые клавиши**
- Клавиша профиля «Без звука»**
В режиме ожидания — включение и выключение профиля «Без звука» (нажмите и удерживайте)

Работа с меню

Чтобы перейти к меню телефона, выполните указанные ниже действия:

- Для перехода из режима ожидания в режим меню нажмите **<Меню>**.

- В некоторых регионах и при пользовании услугами некоторых операторов мобильной связи для перехода в режим меню может потребоваться нажать клавишу подтверждения.

- Для перехода между пунктами меню и параметрами используйте клавишу навигации.
- Нажмите программную клавишу **<Выбрать>** или клавишу подтверждения, чтобы выбрать выделенный пункт.
- Для перехода к меню верхнего уровня нажмите программную клавишу **<Назад>**. Нажмите клавишу [↵], чтобы вернуться в режим ожидания.

- Когда вы входите в меню, для перехода к которому необходим PIN2-код, введите этот код: он поставляется с SIM-картой. Более подробную информацию можно получить у поставщика услуг мобильной связи.
- Компания Samsung не несет ответственности за утерю пароля или конфиденциальной информации и иной ущерб, вызванный незаконным использованием ПО.

Выполнение вызова

- В режиме ожидания введите код зоны и номер телефона.
- Нажмите клавишу [↵], чтобы набрать номер.
- Для завершения вызова нажмите клавишу [↵].

	Примечание: примечания, советы или дополнительные сведения
	Последовательность действий: порядок параметров или пунктов меню, которые следует выбрать для выполнения какого-либо действия; например: текст «В режиме меню выберите пункт Сообщения → Создать сообщение » означает, что нужно выбрать пункт Сообщения , а затем — пункт Создать сообщение
[]	Квадратные скобки: клавиши телефона. Например: [↵] (означает клавишу питания и выхода из меню)
< >	Угловые скобки: программные клавиши, служащие для выполнения действий, названия которых отображаются на экране. Например, <Сохран.> обозначает программную клавишу Сохран.

Просмотр SMS-сообщений

- В режиме меню выберите пункт **Сообщения** → **Входящие**.
- Выберите SMS-сообщение.

Выполнение ложных вызовов

Чтобы уйти со встречи или прервать нежелательный разговор, можно имитировать входящий вызов.

Включение функции ложного вызова

В режиме меню выберите **Настройки** → **Приложения** → **Выбрать** → **Ложный вызов** → **Горячая клавиша ложного вызова** → **Включено**.

Чтобы выполнить ложный вызов, выполните следующие действия

- В режиме ожидания нажмите и удерживайте клавишу навигации «Вниз».
- Если клавиатура заблокирована, нажмите клавишу навигации «Вниз» четыре раза.

Включение функции оповещения о смене SIM-карты

При обнаружении новой SIM-карты функция оповещения о смене SIM-карты автоматически отправляет контактный номер указанным получателям. Благодаря этой функции увеличиваются шансы обнаружить и вернуть утерянный телефон. Чтобы включить функцию оповещения о смене SIM-карты, выполните следующие действия.

- В режиме меню выберите пункт **Настройки** → **Безопасность** → **Оповещение о смене SIM-карты**.

В верхней части дисплея могут отображаться следующие значки состояния.

Значок	Описание
	Уровень сигнала сети
	Выполняется вызов
	Включена переадресация вызовов
	Включен режим экстренных сообщений
	Включен будильник
	Роуминг (за пределами зоны обслуживания домашней сети)
	Новое SMS-сообщение
	Новое голосовое сообщение
	Включен профиль «Обычный»
	Включен профиль «Без звука»
	Уровень заряда аккумуляторной батареи

	Примечание: примечания, советы или дополнительные сведения
	Последовательность действий: порядок параметров или пунктов меню, которые следует выбрать для выполнения какого-либо действия; например: текст «В режиме меню выберите пункт Сообщения → Создать сообщение » означает, что нужно выбрать пункт Сообщения , а затем — пункт Создать сообщение
[]	Квадратные скобки: клавиши телефона. Например: [↵] (означает клавишу питания и выхода из меню)
< >	Угловые скобки: программные клавиши, служащие для выполнения действий, названия которых отображаются на экране. Например, <Сохран.> обозначает программную клавишу Сохран.

Ответ на вызов

- Чтобы принять входящий вызов, нажмите клавишу [↵].
- Для завершения вызова нажмите клавишу [↵].

Регулировка громкости звука

Регулировка громкости звонка

- В режиме меню выберите пункт **Настройки** → **Профили**.
- Выберите используемый профиль.

- Если используется профиль «Без звука» или «Автономный», отрегулировать громкость вызова невозможно.

- Выберите пункт **<Опции>** → **Изменить**.
- Выберите значок **Громкость**.
- Выберите пункт **Сигнал вызова**
- Отрегулируйте уровень громкости, нажимая клавишу навигации влево или вправо, и нажмите **<Сохранить>**.

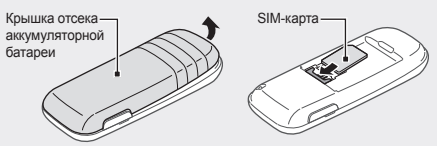
Регулировка громкости во время разговора

Для изменения громкости динамика телефона во время вызова нажимайте клавишу навигации вверх или вниз.

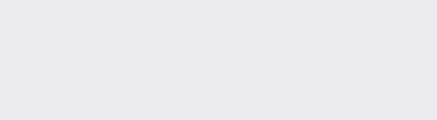
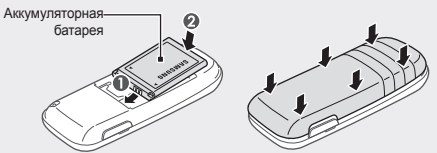
- В условиях сильного шума при использовании громкой связи слышимость может ухудшаться. В этом случае рекомендуется разговаривать в обычном режиме.

Установка SIM-карты и аккумуляторной батареи

- Снимите крышку отсека аккумулятора и аккумулятора и вставьте SIM-карту.



- Вставьте батарею и установите крышку на место.



	Примечание: примечания, советы или дополнительные сведения
	Последовательность действий: порядок параметров или пунктов меню, которые следует выбрать для выполнения какого-либо действия; например: текст «В режиме меню выберите пункт Сообщения → Создать сообщение » означает, что нужно выбрать пункт Сообщения , а затем — пункт Создать сообщение
[]	Квадратные скобки: клавиши телефона. Например: [↵] (означает клавишу питания и выхода из меню)
< >	Угловые скобки: программные клавиши, служащие для выполнения действий, названия которых отображаются на экране. Например, <Сохран.> обозначает программную клавишу Сохран.

Смена мелодии звонка

- В режиме меню выберите пункт **Настройки** → **Профили**.
- Выберите используемый профиль.

- Во время использования профилей «Без звука» и «Автономный» сменить мелодию вызова невозможно.

- Выберите пункт **<Опции>** → **Изменить**.
- Выберите пункт **Мелодия звонка**.
- Выберите мелодию.

Чтобы сменить мелодию в другом профиле, выберите его из списка.

Набор номера одного из последних вызовов

- В режиме ожидания нажмите клавишу [↵].
- Выберите тип вызова, нажимая клавишу навигации влево или вправо.
- Выберите номер или имя абонента, нажимая клавишу навигации вверх или вниз.
- Для просмотра сведений о вызове нажмите клавишу подтверждения, для набора номера — клавишу [↵].

Ввод текста

Изменение режима ввода текста

- Для переключения между режимами T9 и АБВ нажмите и удерживайте клавишу [#]. Возможность ввода на родном языке зависит от региона.
- Для переключения регистра или перехода в режим ввода цифр нажмите клавишу [#].

- Нажмите клавишу подтверждения, чтобы выбрать пункт **Включено**.
- Перейдите ниже и нажмите на сенсорной панели, чтобы открыть список получателей.
- Выберите пункт **<Опции>** → **Контакты**, чтобы открыть список контактов. Можно также ввести номера телефонов в списке получателей. Перейдите к шагу 7.
- Выберите контакт.
- Выберите номер (при необходимости).
- После завершения выбора контактов нажмите клавишу подтверждения чтобы сохранить получателей.
- Перейдите ниже и укажите, сколько раз будет отправляться экстренное сообщение.
- Нажмите программную клавишу **<Сохранить>** → **<Да>**.

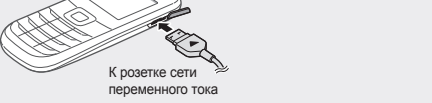
Отправка экстренного сообщения

- При заблокированной клавиатуре нажмите клавишу [↵], четыре раза, чтобы отправить экстренное сообщение на указанные ранее номера. Телефон переключится в экстренный режим и отправит заданное экстренное сообщение.
- Для выхода из экстренного режима нажмите клавишу [↵].

Зарядка аккумуляторной батареи

- Если аккумулятор полностью разряжен, телефон не будет включаться даже после подключения зарядного устройства. Подождите, пока разряженный аккумулятор зарядится в течение нескольких минут, прежде чем включать телефон.

- Подсоедините зарядное устройство.
- После завершения зарядки отсоедините зарядное устройство.



- Не извлекайте аккумуляторную батарею, пока не отсоединено зарядное устройство. В противном случае телефон может быть поврежден.

- В целях экономии электроэнергии отключайте зарядное устройство, если оно не используется. Зарядное устройство не оснащено выключателем питания, поэтому его нужно отключать, чтобы прервать процесс зарядки. При использовании адаптер питания должен плотно прилегать к розетке.

	Примечание: примечания, советы или дополнительные сведения
	Последовательность действий: порядок параметров или пунктов меню, которые следует выбрать для выполнения какого-либо действия; например: текст «В режиме меню выберите пункт Сообщения → Создать сообщение » означает, что нужно выбрать пункт Сообщения , а затем — пункт Создать сообщение
[]	Квадратные скобки: клавиши телефона. Например: [↵] (означает клавишу питания и выхода из меню)
< >	Угловые скобки: программные клавиши, служащие для выполнения действий, названия которых отображаются на экране. Например, <Сохран.> обозначает программную клавишу Сохран.

- Для переключения в режим ввода символов нажмите и удерживайте клавишу [*].
- Нажмите и удерживайте [*], чтобы выбрать способ ввода или изменить язык ввода.

Режим T9

- Нажимайте алфавитно-цифровые клавиши в нужном порядке, пока на дисплее не появится целое слово
- Если отображается нужное слово, нажмите клавишу [0] для ввода пробела. Если нужное слово не отображается, нажмите клавишу навигации вверх или вниз для выбора другого слова.

- Эта функция может быть недоступной в зависимости от выбранного языка

Режим АБВ

Нажимайте алфавитно-цифровую клавишу до тех пор, пока нужный символ не появится на экране.

Режим ввода цифр

Цифры вводятся нажатием соответствующих алфавитно-цифровых клавиш.

Режим ввода символов

Символы вводятся нажатием соответствующих алфавитно-цифровых клавиш.

Использование других функций для ввода текста

- Для перемещения курсора используйте клавишу навигации.
- Для удаления символов по одному нажимайте программную клавишу **<Очистить>**. Для быстрого удаления слов нажмите и удерживайте нажатой программную клавишу **<Очистить>**.

	Примечание: примечания, советы или дополнительные сведения
	Последовательность действий: порядок параметров или пунктов меню, которые следует выбрать для выполнения какого-либо действия; например: текст «В режиме меню выберите пункт Сообщения → Создать сообщение » означает, что нужно выбрать пункт Сообщения , а затем — пункт Создать сообщение
[]	Квадратные скобки: клавиши телефона. Например: [↵] (означает клавишу питания и выхода из меню)
< >	Угловые скобки: программные клавиши, служащие для выполнения действий, названия которых отображаются на экране. Например, <Сохран.> обозначает программную клавишу Сохран.

^[1] Это не адрес сервисного центра Samsung. Для получения адреса или номера телефона сервисного центра Samsung см. гарантийный талон или обратитесь по месту приобретения вашего продукта