

Panasonic®

Operating Instructions
Инструкция по эксплуатации
Інструкція з експлуатації
Пайдалану нұсқаулары

(Household) Hair Dryer
(Бытовой) Фен для сушки волос
(Побутового призначення) Фен для сушки та укладання волосся
(Тұрмыстық) Шаш кептіргіш

Model No.
Модель № EH-NA30
Модель №
Үлгі №

English	2
Русский	8
Українська	14
Қазақша	21

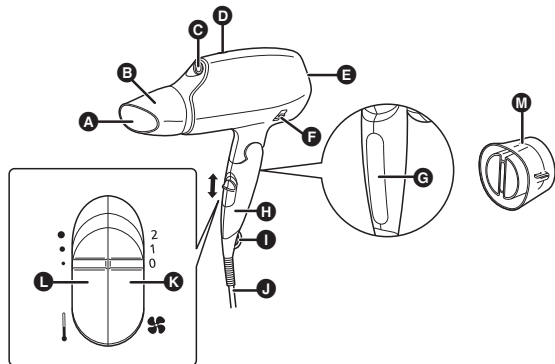
 nanoe™

Before operating this hair dryer, please read these instructions completely and save this manual for future use.
Прежде чем приступать к использованию фена, внимательно прочитайте данные инструкции и сохраните их для дальнейшего использования.
Перш ніж починати користуватись феном, уважно прочитайте дані інструкції та збережіть їх для подальшого використання.
Шаш кептіргішті пайдаланар алдында осы нұсқауларды мұқият оқып шығыңыз және нұсқаулықты болашақта қолдануға сақтап қойыңыз.

pano^е™ является торговой маркой «Панасоник Корпорэйшн».
pano^е™ - это наноразмерная ионная частица, покрытая
частицами воды.

**Спасибо за выбор фена для сушки волос Panasonic.
Прочитайте все инструкции перед использованием.**

Детали устройства



- A** Отверстие для подачи воздуха
B Концентратор
C Выходное отверстие pano^е™
D Индикатор pano^е™
E Воздухозаборник
F Переключатель pano^е™
 ○: Вкл
 ○: Выкл
G Панель заряда pano^е™
H Рукоятка
I Подвесное кольцо
J Кабель питания
K Выключатель (☼)
 1: Dry (Сильное нагнетание)
 2: Set (Умеренная подача воздуха)
 0: Off (Выкл)
L Переключатель температуры (| |)
 ●: Hot (Горячий воздух)
 ●: Healthy (Тёплый воздух)
 ●: Cool (Холодный воздух)
M Насадка для быстрой сушки прохладным воздухом

Важно

Пожалуйста, внимательно ознакомьтесь с данной инструкцией перед началом использования фена. Она является руководством по правильному и безопасному использованию устройства, а также по предотвращению травмирования пользователя устройства и окружающих людей.

ПРЕДУПРЕЖДЕНИЕ: Несоблюдение нижеприведённой инструкции может привести к возникновению пожара, ожогам, взрыву устройства, короткому замыканию и поражению электрическим током.

- **Противопоказания к применению данного электрического устройства**



ПРЕДУПРЕЖДЕНИЕ: Данный символ на корпусе фена означает следующее: “Беречь фен от воздействия влаги”. Не прикасайтесь к прибору влажными руками и не используйте его в ванной комнате или любом другом помещении с повышенной влажностью. Не оставляйте данный прибор рядом с резервуарами, заполненными какой-либо жидкостью.

- Не закрывайте отверстие подачи воздуха руками. Это может привести к ожогам.
- Не пользуйтесь прибором, если повреждён воздухозаборник. Это может привести к ожогам.
- Не используйте фен без защитного фильтра во избежание всасывания и запутывания волос.
- Не мойте фильтр в воде. Это может привести к пожару или поражению электрическим током.

- Пользоваться феном разрешается только по прямому назначению. Использование фена для сушки волос младенцам запрещено.
- Пользоваться повреждённым феном запрещается.
- Не трогайте нагретые детали устройства в процессе его работы и после отключения.
- Будьте осторожны, смотрите за тем, чтобы волосы не попали в отверстие воздухозаборника.
- Следите за тем, куда направляете фен, и за тем, чтобы волосы находились на расстоянии не менее 10 см от воздухозаборника. Невыполнение этих требований может привести к всасыванию и запутыванию волос феном.
- Выдерживайте расстояние более 3 см между отверстием для подачи воздуха и волосами. Невыполнение этого требования может привести к ожогу волос.
- Не используйте спиртосодержащие средства и растворители для чистки фена.
- Настоящий фен для сушки волос оборудован устройством автоматической защиты от перегрева. В случае перегрева фен переходит в режим прохладного воздуха. Выключите фен и извлеките вилку из розетки. Дайте фену остыть в течение нескольких минут перед его последующим использованием. Проверьте, чтобы в воздухозаборном и воздуховыпускном отверстиях не было волос, ворса и т.д. перед включением прибора.
- В процессе использования фена Вы можете почувствовать специфический запах. Это объясняется образованием озона в процессе работы фена и безопасно для человеческого организма.
- После использования фена, перед тем, как вынуть вилку сетевого шнура из розетки, необходимо отключить устройство (поставить выключатель в положение "0"). Выключайте прибор из электросети после каждого использования. Выключая прибор из электросети, держитесь за штепсель, а не за сетевой шнур. Невыполнение данного условия может привести к возгоранию и/или к несчастному случаю.
- Перед использованием прибора, убедитесь, что рабочее напряжение прибора совпадает с напряжением Вашей электросети.

- Не перегибайте, не перекручивайте и не пережимайте сетевой шнур с чрезмерной силой. Не ставьте тяжёлые предметы на шнур. Не оборачивайте сетевой шнур вокруг фена, так как это может привести к возгоранию и/или поражению электрическим током. Если сетевой шнур повреждён или нагрелась вилка, немедленно выключите прибор из электросети.
- Если вы пользуетесь феном в ванной комнате, отключайте его после использования, так как близость воды представляет опасность даже при отключенном приборе.
- Для дополнительной защиты прибора рекомендуется установить в электрической цепи ванной комнаты выключатель остаточного тока с номинальным остаточным током срабатывания не более 30 мА. Предварительно проконсультируйтесь со специалистом по установке.

► Использование фена

- Если прекратился поток воздуха, шнур питания или вилка перегреваются, или вилка ненадежно установлена в розетке, немедленно прекратите пользоваться прибором.
- Никогда не помещайте посторонние предметы в отверстие прибора, так как это может привести к блокировке и поломке устройства.
- Не используйте прибор рядом с газом или другими горючими веществами (бензин, краски, аэрозоли и т.п.).
- Не прикасайтесь к прибору влажными руками.
- Не пользуйтесь и не оставляйте фен в помещении с высокой влажностью. Не опускайте фен в воду.
- Этот прибор не предназначен для использования людьми (включая детей) с ограниченными физическими, сенсорными или умственными способностями или лицами без соответствующих знаний и опыта. Использование прибора такими людьми допускается только под наблюдением лица, отвечающего за их безопасность.
- Необходимо следить, чтобы дети не играли с прибором.
- Перед использованием убедитесь в том, что окружающая температура и влажность подходят для эксплуатации прибора.

Инструкция по эксплуатации фена для сушки волос

- 1** Выберите, нужно использовать частицы папое™ или нет при помощи переключателя папое™ (F).
- 2** С помощью переключателя температуры (L) выберите температуру потока воздуха.
- 3** С помощью выключателя (K) выберите интенсивность потока воздуха.

● Примечания

- Частицы папое™ генерируются в положениях выключателя (K) от 1 до 2 и в положении ☺ переключателя папое™ (F).
- Частицы папое™ невозможно увидеть невооружённым глазом.
- Если вы беспокоитесь о нанесении вреда волосам, установите переключатель в режим "1: Set (Умеренная подача воздуха)" перед использованием.
- Если вы хотите быстро высушить волосы, поверните насадку для быстрой сушки прохладным воздухом (M) в направлении, указанном на рисунке.



- Во время использования из выходного отверстия папое™ (C) могут выдуться капли воды, но это не является неисправностью.
- Во время использования выходное отверстие папое™ (C) может издавать жужжащий звук, но это является звуком разряда папое™ и не свидетельствует о неисправности.
- Технология папое™ может оказаться неэффективной при использовании людьми с курчавыми волосами, с жёсткими вьющимися волосами, с очень гладкими волосами, с короткими волосами или людьми, использовавшими средство для выпрямления волос в течение последних трёх или четырёх месяцев.

10

О папое™

Что такое папое™?

(Способ создания заряженных частиц папое™: высоковольтный разряд)

Частицы папое™ – это создание мелких заряженных частиц воды путем приложения высокого напряжения для дробления воды. Диаметр частиц меньше 1/100 частицы водяного пара (около 6000-8000 нм), и их невозможно увидеть невооружённым глазом. Поскольку частицы папое™ образуются сбором воды из воздуха, это может быть затруднено в определённых случаях в зависимости от окружающей среды.

(Труднее собирать воду в воздухе при низкой температуре и низкой влажности.)

Как работает папое™

Волосы обладают свойством накапливать положительный электрический заряд. Благодаря этому они притягивают отрицательно заряженные частицы папое™, проникающие в волосы с влагой. Кроме того, частицы слегка повышают кислотность волос, укрепляют волосяную кутикулу, делают ваши волосы сильными, эластичными и здоровыми.

Панель заряда папое™

При дальнейшем воздействии папое™ на волосы они приобретают отрицательный заряд. В результате частицы папое™ перестают притягиваться к отрицательно заряженным волосам. Благодаря системе заряда папое™ достаточно просто снять отрицательный заряд с волос, держа рукоятку фена, и одновременно обхватывая панель. В результате частицы папое™ снова активно воздействуют на волосы, сохраняя влагу в сердцевине каждого волоска.

Ремонт и техническое обслуживание фена

Рекомендации по очистке

Уход за феном

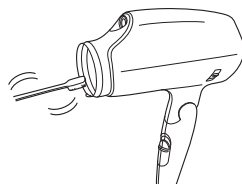
- Выполняйте очистку устройства только после его отключения и удаления вилки кабеля питания из розетки.
- Чистите корпус только мягкой тканью, слегка смоченной водопроводной водой или слабым мыльным раствором. Не используйте для очистки прибора растворители (бензин, спирт и другие химические вещества).
- Это может привести к неправильной работе, поломке/обесцвечиванию деталей и т.д.

Подсказки

Не оставляйте фен с приставшими к рукоятке или корпусу средствами по уходу за волосами или косметике, это может привести к разрушению пластика, вызывая обесцвечивание или поломку, и к неправильной работе.

Уход за отверстием для подачи воздуха

- Это единственный вид технического обслуживания, при котором фен должен быть подключен к розетке.
- Используйте зубную щётку.
- Установите переключатель температуры в положение «Cool» («Холодный воздух») и сдуйте пыль и другие загрязнения, соскребая их зубной щёткой.
- Во время обслуживания не перекрывайте воздухозаборник руками и другими предметами.
- Будьте осторожны при использовании фена в первый раз после обслуживания, так как он может выдувать пыль и т.п.



Скребите для удаления всей пыли, волос и т.п., перекрывающих сетку.

Подсказки

Если решетка фильтра в воздухозаборнике или отверстии для подачи воздуха закупоривается, фен начнет быстро переключаться между холодным и горячим воздухом, снижая эффективность работы, а внутри корпуса будут видны искры. (Эти искры не представляют опасности.)

Уход за выходным отверстием папое™

- Выполняйте очистку устройства только после его отключения и удаления вилки кабеля питания из розетки.
- Используйте ватные палочки. (Рекомендуются тонкие ватные палочки, предназначенные для новорождённых.)
- Такой уход позволяет фену сохранять уровень образуемых частиц папое™ на протяжении долгого времени.

1. Смочите конец ватной палочки водопроводной водой.
2. Глубоко внутри выходного отверстия папое™ расположен игольчатый элемент. Аккуратно протрите этот элемент палочкой около 5 раз.

Аккуратно протрите конец игольчатого элемента

ватная палочка

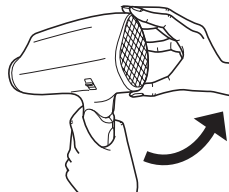


Выходное отверстие папое™

Уход за фильтром

- Выполняйте очистку устройства только после его отключения и удаления вилки кабеля питания из розетки.
- По меньшей мере раз в месяц при накоплении пыли и других загрязнений снимите фильтр с фена и удалите пыль с помощью зубной щётки или пылесоса.
- Используйте зубную щётку.

1. Чтобы снять, потяните защёлку, расположенную в нижней части фильтра.

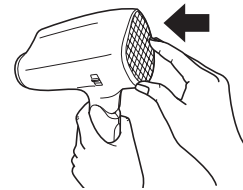


2. Удалите всю пыль и другие загрязнения, приставшие к фильтру или воздухозаборнику.

- Удалите всю пыль и другие загрязнения, приставшие к внешней поверхности фильтра, с помощью пылесоса. Если это не приведёт к удалению пыли, продавите пыль и другие загрязнения подушечками пальцев сквозь тонкую сетку с внутренней стороны в направлении металлической сетки с внешней стороны и аккуратно соскребите зубной щёткой.
- С помощью зубной щётки аккуратно соскребите всю пыль и т.п. с внутренней стороны фильтра.
- С помощью пылесоса или зубной щётки аккуратно удалите всю пыль и другие загрязнения, приставшие к воздухозаборнику.

* Усиленное трение ногтями может повредить фильтр, поэтому используйте, пожалуйста, зубную щётку.

3. Плотно установите фильтр, начиная с верхней стороны.
- Нажимайте до тех пор, пока не услышите щелчки от верхней и нижней защёлок.



Примечания

- Ремонтировать или разбирать данный фен для сушки волос разрешено только квалифицированному персоналу.
- Если повреждён шнур питания, во избежание поражения током, заменять его должен производитель или его сервисный агент, или же специалист, имеющий соответствующую квалификацию.
- Если сетевой шнур или вилка повреждены, немедленно прекратите эксплуатацию устройства и обратитесь в авторизованный сервис-центр компании Panasonic.
- Частое прекращение нагрева при подаче воздуха, а также наличие искр в струе холодного воздуха свидетельствует о накоплении пыли в отверстиях забора и/или подачи воздуха, засорении воздухозаборника волосами или закрытии отверстия руками во время сушки. (В этом случае срабатывает выключатель для защиты от перегрева. Искры сами по себе не представляют опасности.) Поставьте выключатель в положение "0" и выполните очистку фена от накопившейся пыли.
- Если выходное отверстие папое™ искрит, это означает, что электроды загрязнены, что приводит к ненормальному разряду. В таком случае необходимо очистить внутреннюю часть выходного отверстия папое™.

Спецификации

Модель №: EH-NA30

Напряжение	220 В ~ 50-60 Гц	230 В ~ 50-60 Гц	240 В ~ 50-60 Гц
Потребляемая мощность	1350 Вт	1500 Вт	1600 Вт
Аксессуары	Концентратор, Насадка для быстрой сушки прохладным воздухом		

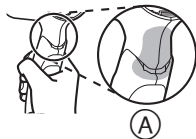
Данное устройство предназначено только для домашнего использования.

ОСТОРОЖНО!

Несоблюдение данных мер предосторожности может привести к травме пальцев.

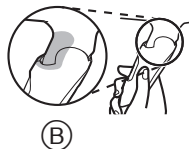
Ⓐ При вытягивании ручки

НЕ КАСАЙТЕСЬ участка, обозначенного на рисунке ниже тёмным цветом, когда используете фен.



Ⓑ При возвращении ручки назад

НЕ КАСАЙТЕСЬ участка, обозначенного на рисунке ниже тёмным цветом, вставляя ручку назад.



Установленный производителем в порядке п. 2 ст. 5 Федерального Закона РФ "О защите прав потребителей" срок службы для данного изделия равен 7 годам с даты производства при условии, что изделие используется в строгом соответствии с настоящей инструкцией по эксплуатации и применимыми техническими стандартами.

EAC

Панасоник Корпорэйшн

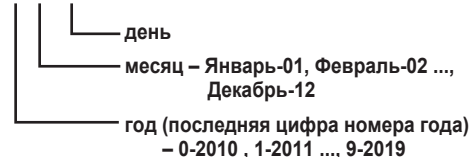
1006, Кадома, Осака 571-8501, Япония

Сделано в Таиланде

Примечание:

Дата изготовления устройства (год, месяц, день) указана в виде номера на изделии.

Номер: X XX XX



Русский



Panasonic Corporation
<http://panasonic.net/>
© Panasonic Corporation 2013

Printed in Thailand
000000000 X0000-0

Ⓕ EN, RU, UA, KZ



McGrp.Ru



Сайт техники и электроники

Наш сайт McGrp.Ru при этом не является просто хранилищем [инструкций по эксплуатации](#), это живое сообщество людей. Они общаются на форуме, задают вопросы о способах и особенностях использования техники. На все вопросы очень быстро находят ответы от таких же посетителей сайта, экспертов или администраторов. Вопрос можно задать как на форуме, так и в специальной форме на странице, где описывается интересующая вас техника.